

2023 再出发



01

智慧云控制系统应用介绍

智慧云控

4G/5G智慧云控制系统:利用互联网技术,结合云平台将灯饰控制系统接入互联网,可通过互联网远程对控制系统进行监控,控制,更换效果,定时,灯光互动等等一系列操作,是LED灯饰控制系统应用的一次重大革新。

时效性

便捷性

安全性

稳定性

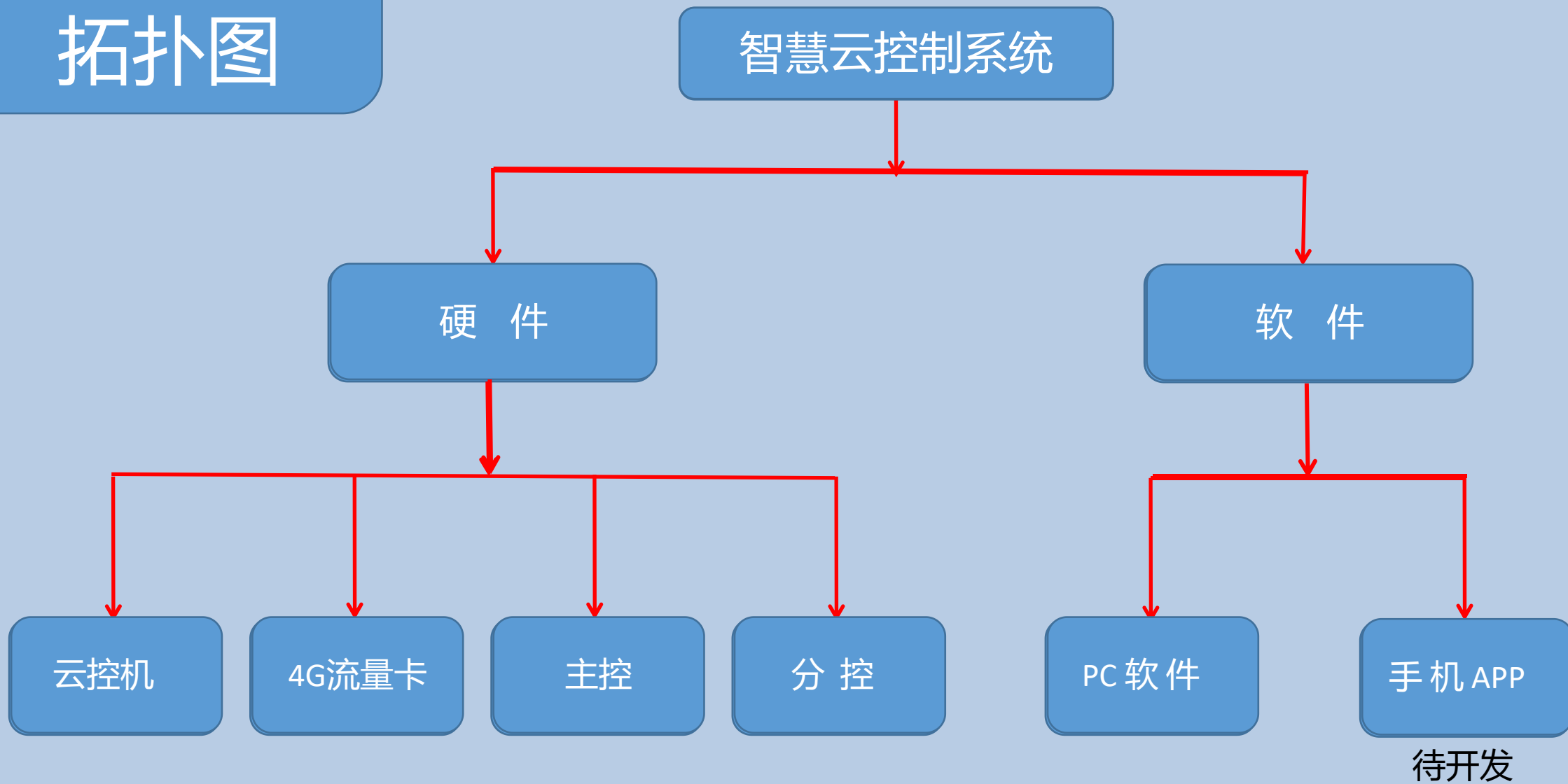
科技性

采用服务器、网络、数据、通信等多种安全技术巩固云控的安全防御系统，高度保障用户及工程的信息安全。

设备运行



智慧云控 拓扑图



云控制系统硬件说明

电脑主机

4G上网流量卡

4G云控机

分控



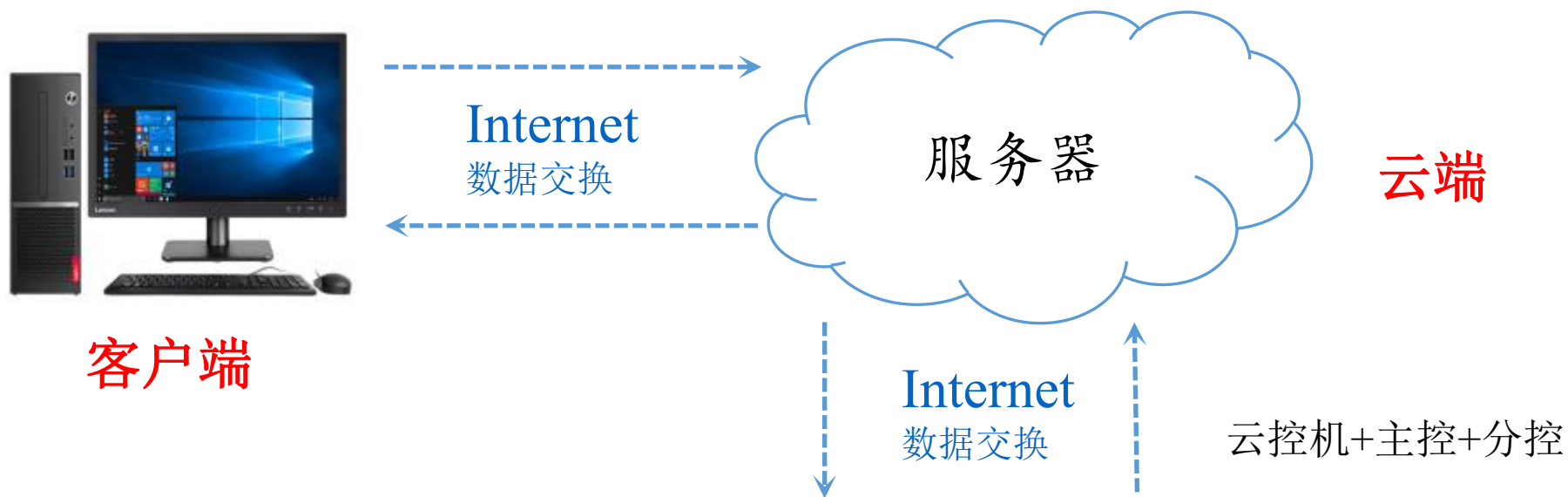
建议配置：固态硬盘256G，CPU-I7，内存8G，2G显存，技嘉主板，独立显卡。

全网通，公司标配
移动流量卡

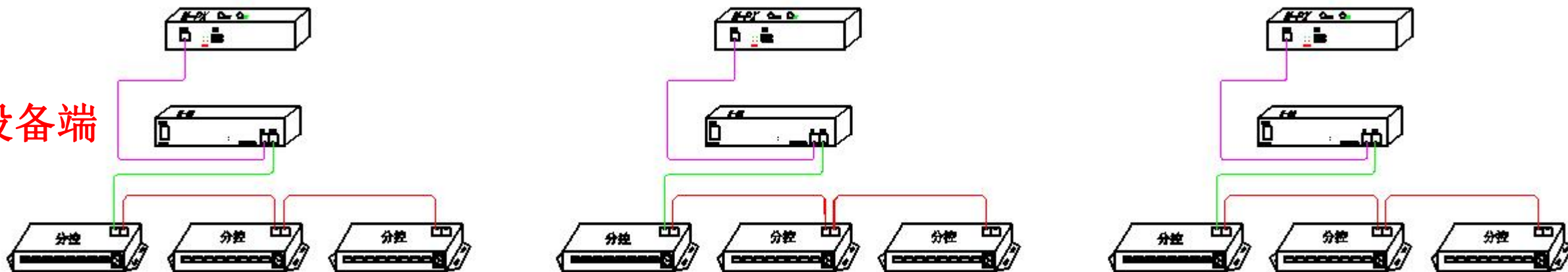
可以是：M-Pxx

可以是：M-D8

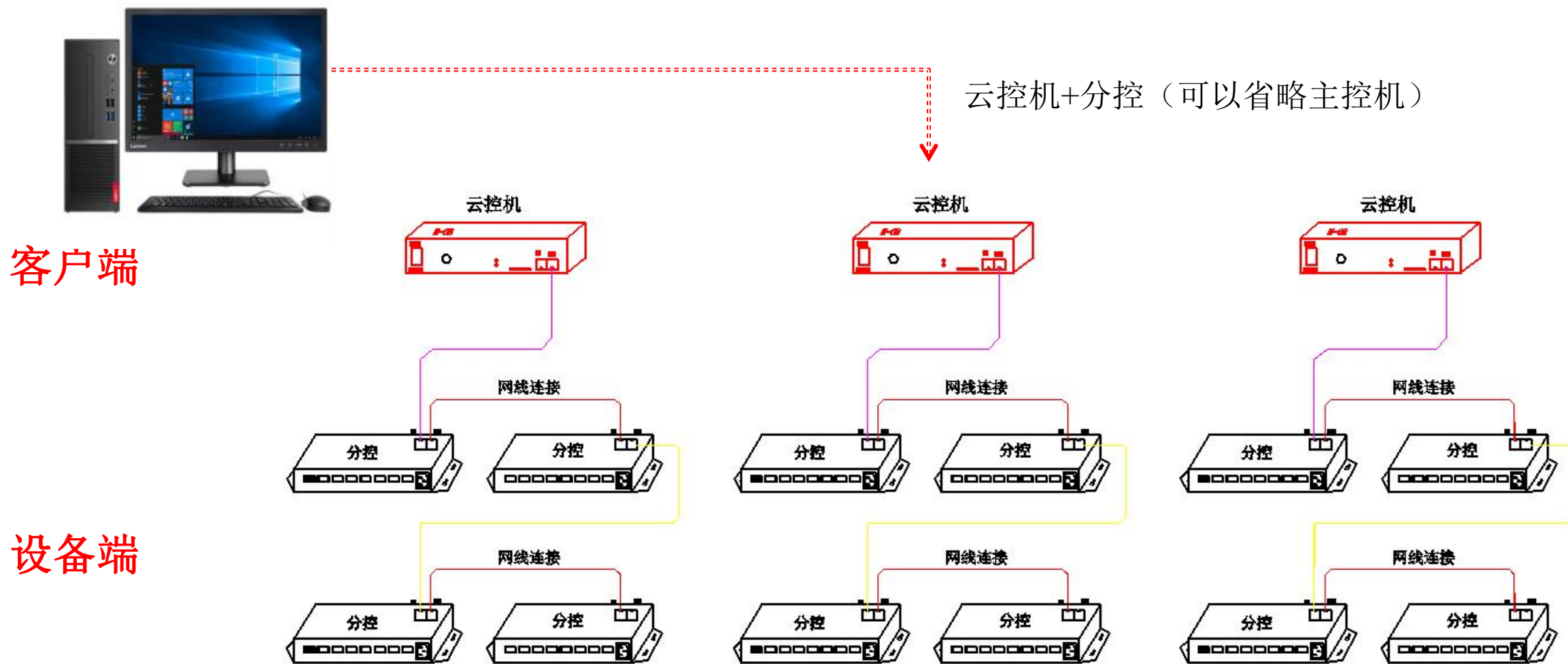
云控-拓扑结构示意图=云端+联控 (方案一)



设备端



云控-拓扑结构示意图=云端+联控 (方案二)



云控账户

拓扑结构示意图

总账号

总账号分配账户，密码给一级

第一级账户

账号①

账号②

账号③

账号④

同理①③

同理①③

一级分配账户，
密码给二级

第二级账户

账号A

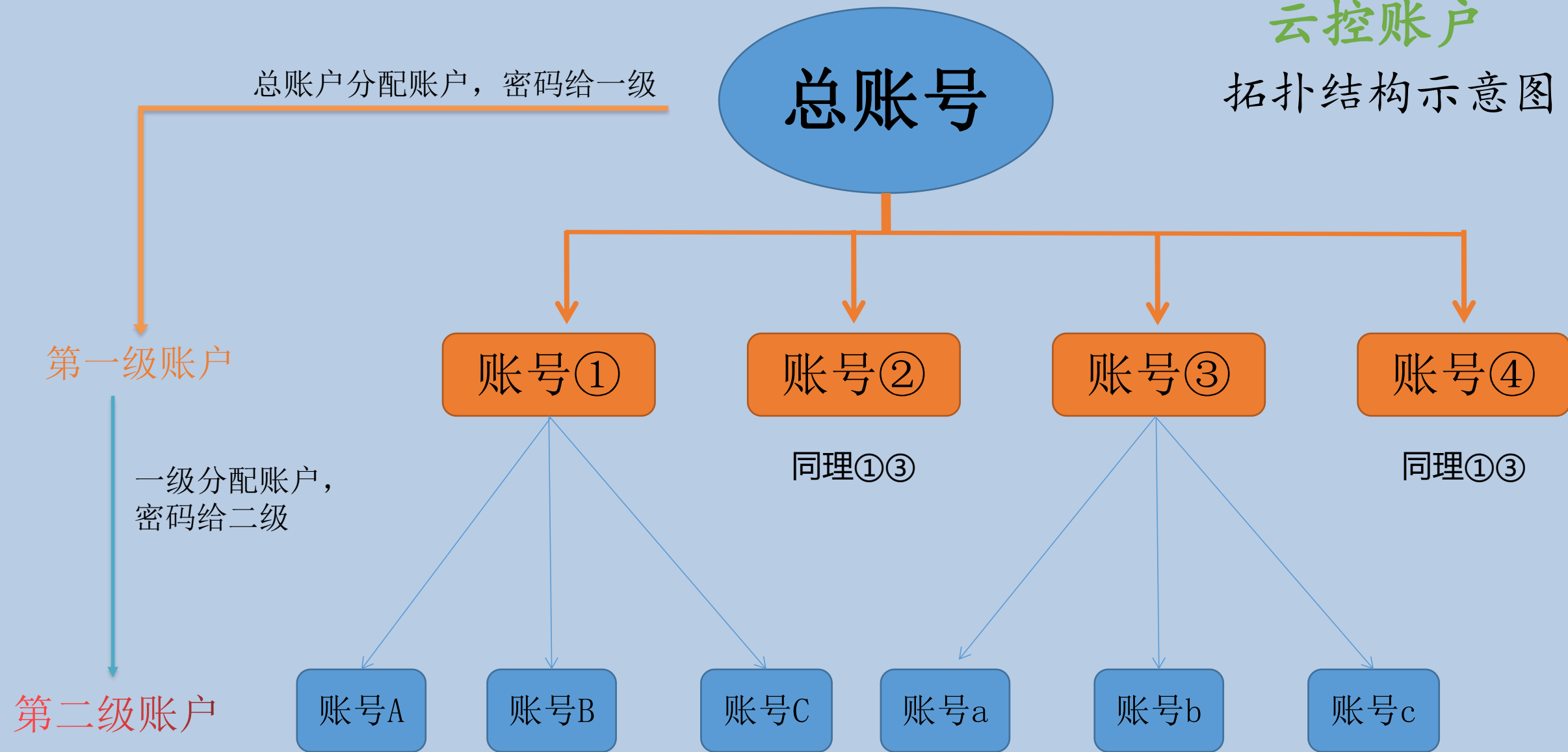
账号B

账号C

账号a

账号b

账号c



技术参数：

涉及设备：电脑，服务器，云控机，GPS模块，4G 模块，灯光分控机，超五类网线，灯具，螺丝刀

系统特点：

- 1、单台云控机带载15万点，最多带载255个分控。
- 2、云控操作软件平台，4G 网络平台传输快捷，迅速。
- 3、GPS卫星同步，可同步不同地域项目，集中控制。
- 4、授时功能，实时更新数据内容。
- 5、保存温度： $-20^{\circ}\text{C}\sim 60^{\circ}\text{C}$ ，工作温度： $-10^{\circ}\text{C}\sim 60^{\circ}\text{C}$
- 6、保存湿度： 10%~80% ，工作湿度： 10%~70%，不防尘、不防水
- 7、使用环境： 请安装在干燥的室内环境中，避免灰尘、潮湿及雨水。

云控软件基本操作步骤：

打开软件

登入账户

增加账户

删除账户

项目分类

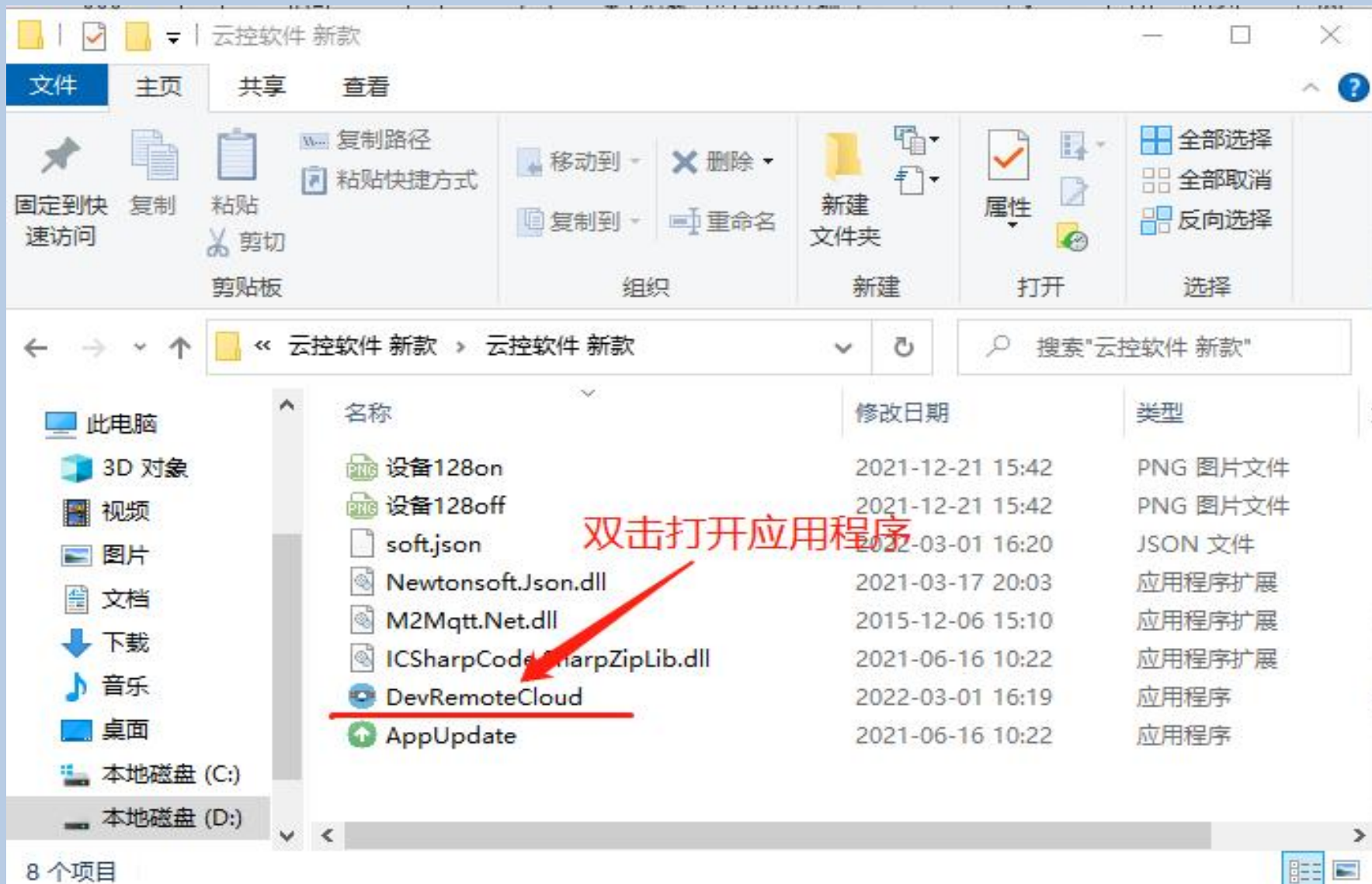
选择项目

关联控制器

控制器操作

找到软件的安装包，解压当前文件，找到软件的应用程序，双击打开。

打开软件



注意：切记要保存好账户和密码。如若忘记需联系厂家重置。

登入
账户



登录窗口

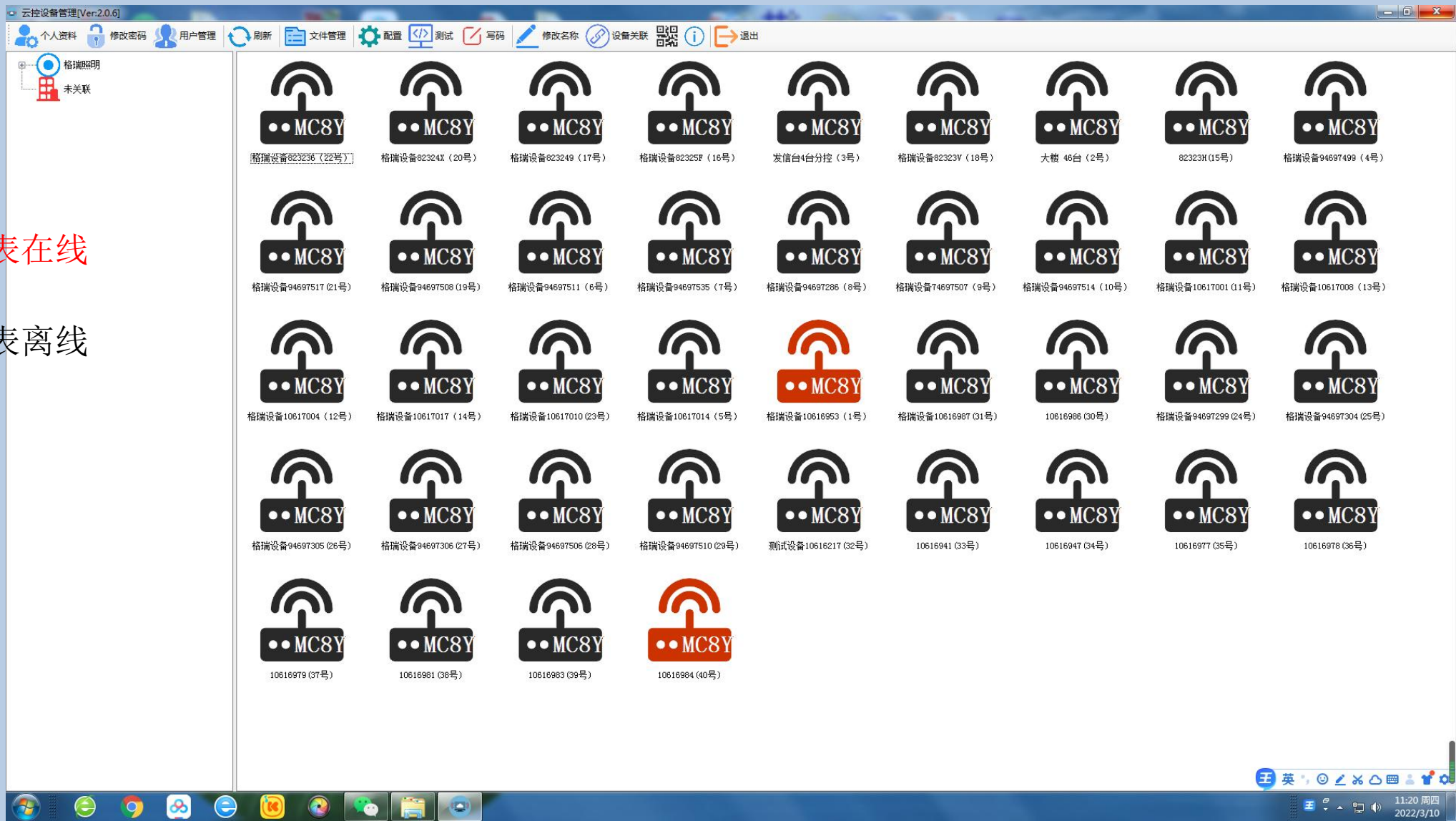
用户名:

密码:

登入完成：界面显示如下： 在界面上会显示全部控制器，包括 设备厂家、控制器编号、在线或者离线

红色：代表在线

黑色：代表离线



用户管理

添加用户

删除用户

重置密码

修改资料

添加用户

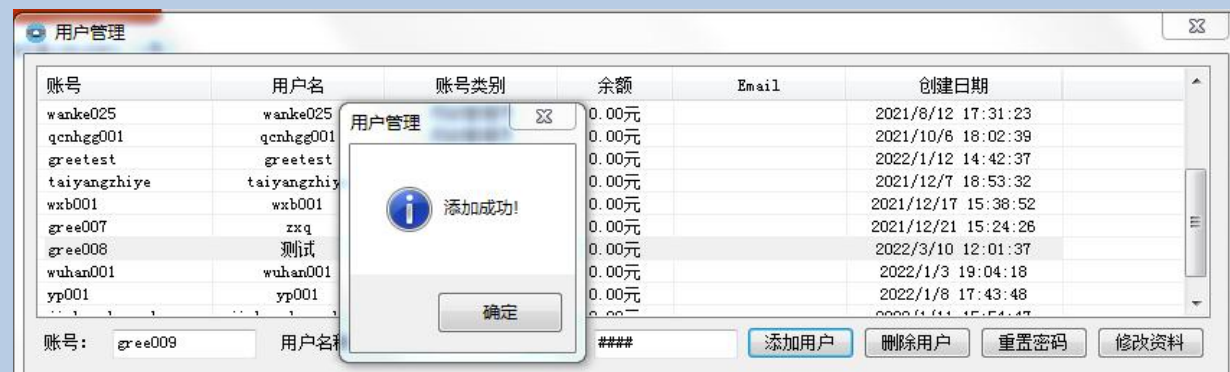
第一步：单击“用户管理”弹出界面如下：

第二步：填写以下信息，如图

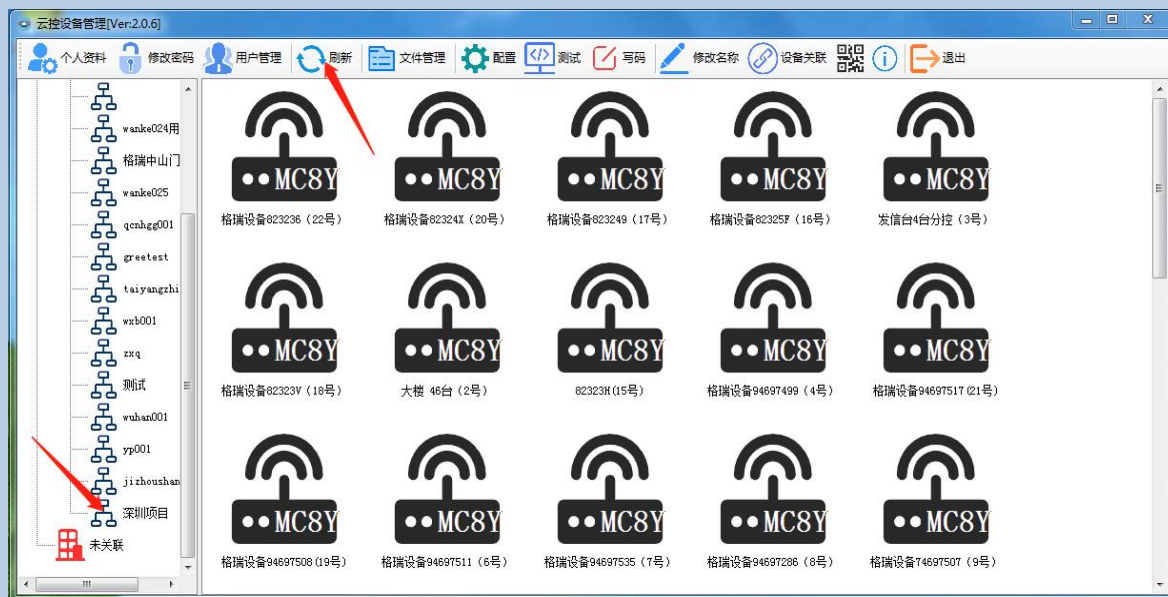
账号：xxxx、用户名称：xxxx、密码：xxxx

第三步：单击“添加用户”

第四步：单击菜单“刷新”



刷新完成后，在用户列表中即可查询到新增加的用户名称。



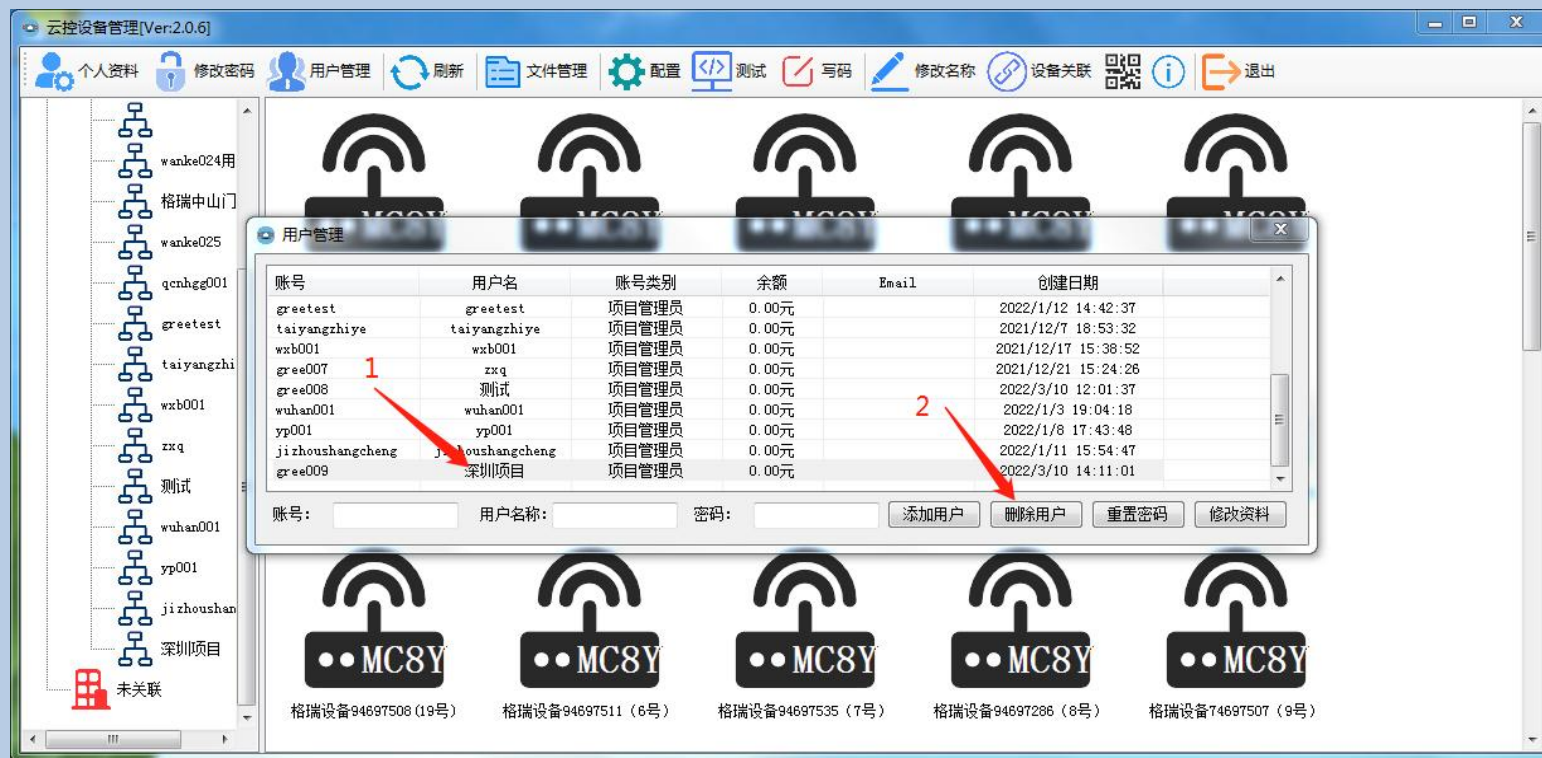
删除用户

第一步：单击“用户管理”弹出界面如下：

第二步：选择需要清除的项目名称

第三步：单击“删除用户”

第四步：单击菜单“刷新”



刷新完成后，在用户列表中即可查询到该用户已被删除。

重置密码

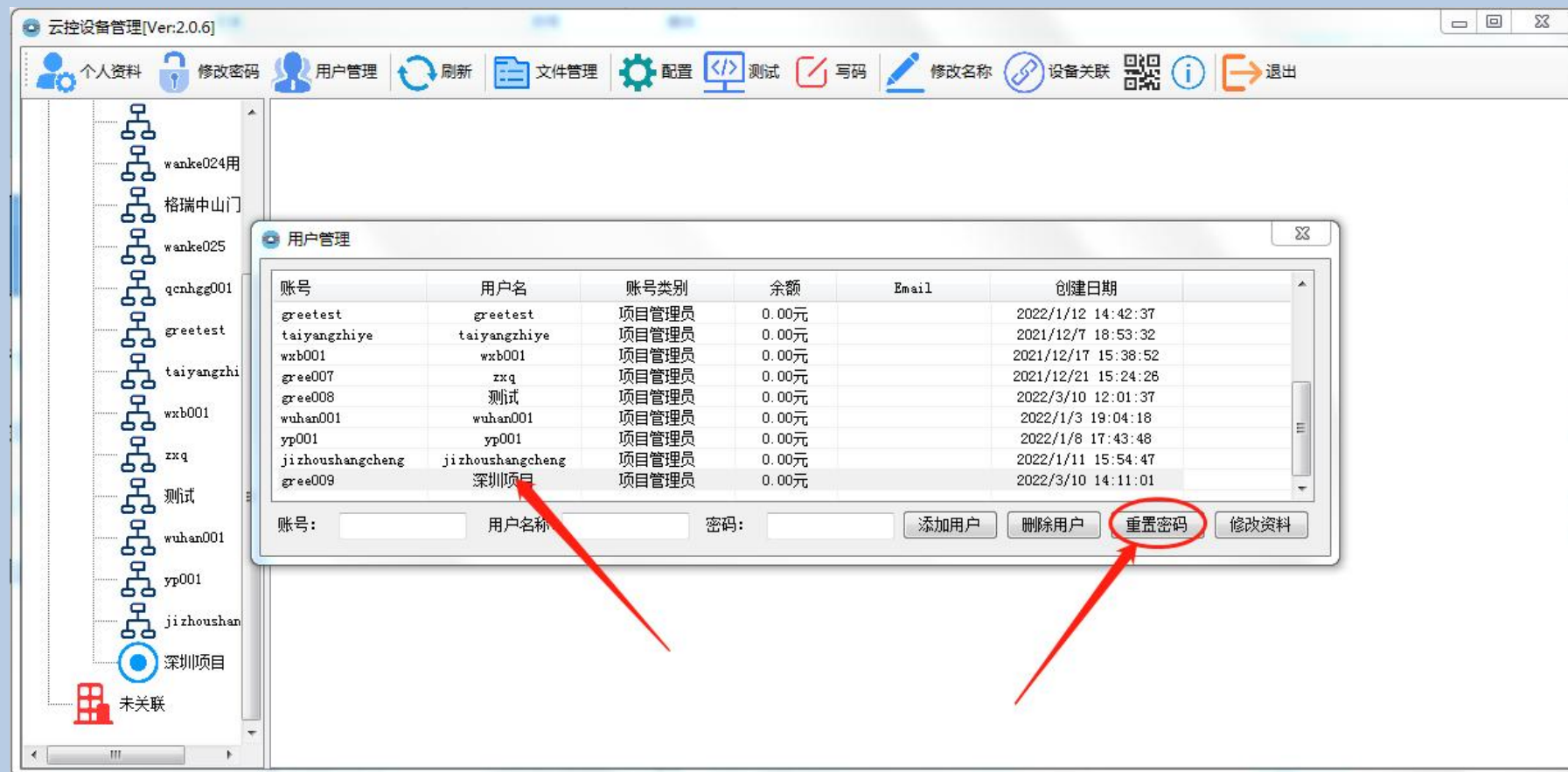
第一步：单击“用户管理”弹出界面如下：

第二步：选择需要“重置密码”的项目名称

第三步：单击——项目名称

第四步：单击“重置密码”

第五步：点击“刷新”



修改资料

第一步：单击“用户管理”弹出界面如下：

第二步：选择需要“修改资料”的项目名称

第三步：单击——项目名称

第四步：单击“修改资料”

用户：XXXX

备注：XXXX

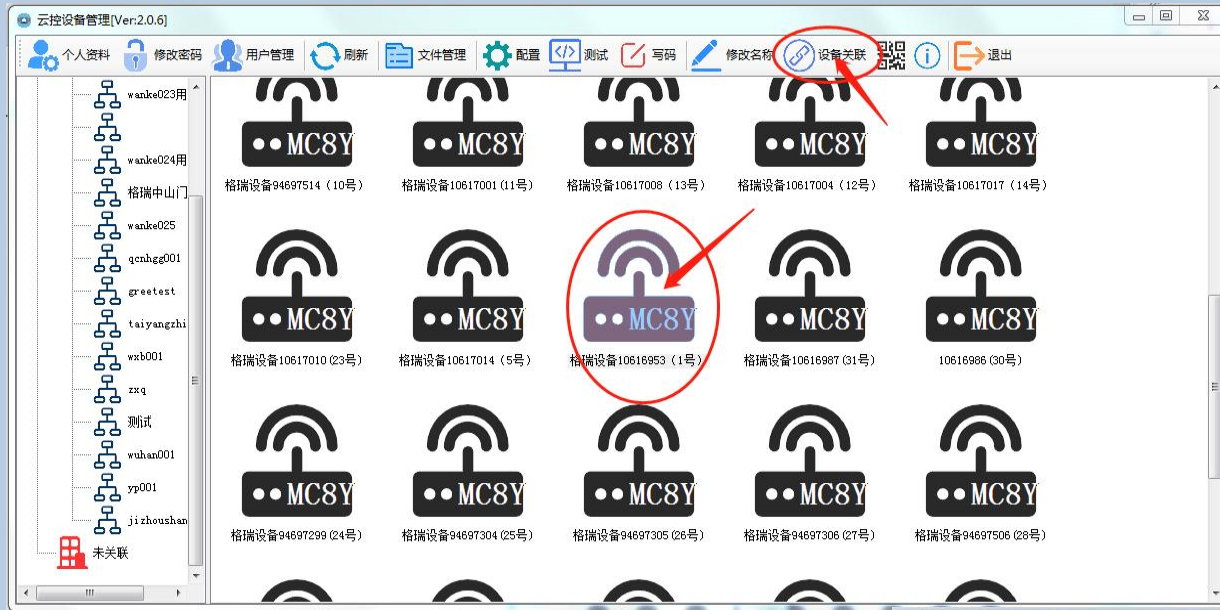
修改完 点击“保存修改”

第五步：单击“刷新”



账号创建完成后，需要选择对应的设备加载到我们项目的账号中。具体操作如下：

选择设备

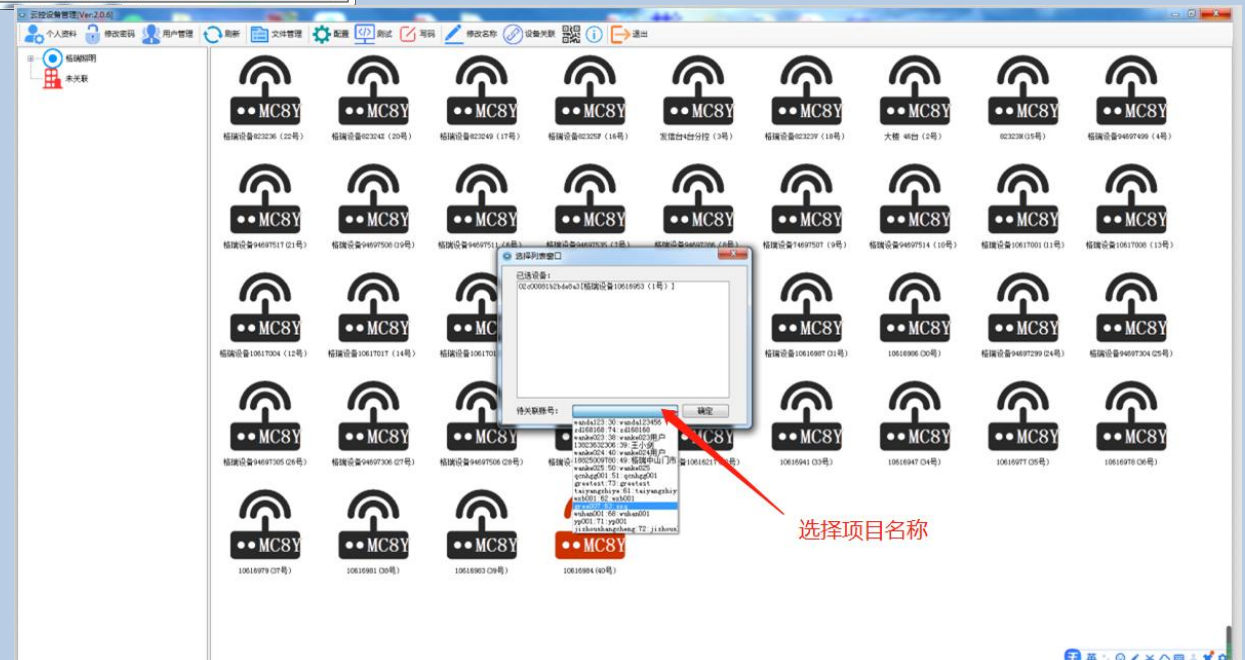


第一步：选择设备编号“1号”

第二步：点击右上角“设备关联”

第三步：选择项目名称“zxq”

第四步：点击“确定”



选择项目名称

关联成功：代表控制器设备已经存放到要使用的项目中了，具体可以在图2上查看：



关联成功

关联成功：

如右图所示，项目名称“zxq”

中正在使用的是“1号”设备



设备关联之后，设备也就可以实施基本操作了，具体有哪些操作如下：

设备操作

配置

修改名称

测试

写码

文件管理

修改名称

第一步：选择“项目文件 zxq” 弹出界面如下：
显示项目中的设备名称

第二步：选择需要“修改名称”的设备号

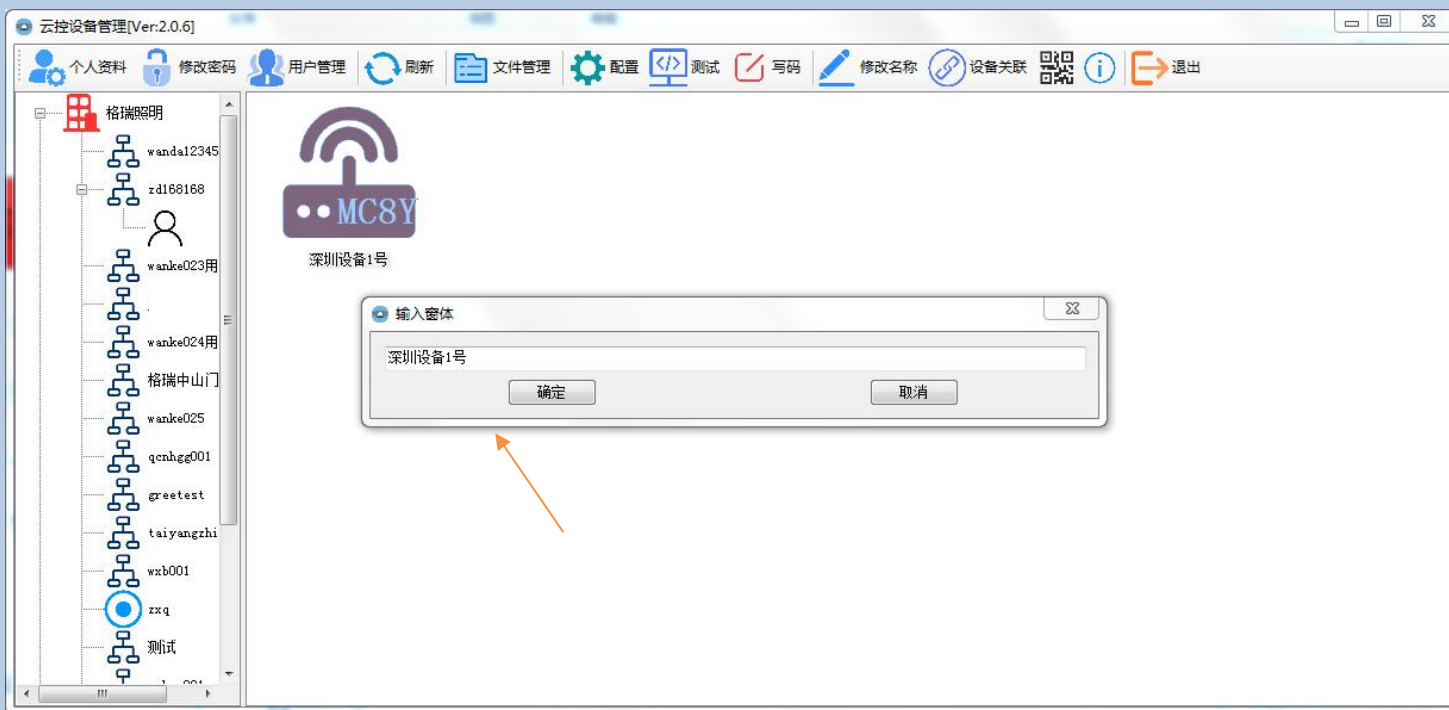
第三步：单击——设备号

第四步：单击“修改名称”

输入新修改的设备名称

修改完 点击“确定”

第五步：单击“刷新”



配置

注明：云控设备要播放效果，必须优先“配置”包括**主控配置**和**分控配置**

第一步：选择“项目文件 zxq”。

第二步：选择需要“配置”的设备号

第三步：单击——设备号

第四步：单击“配置”弹出界面

芯片列表：xxxx

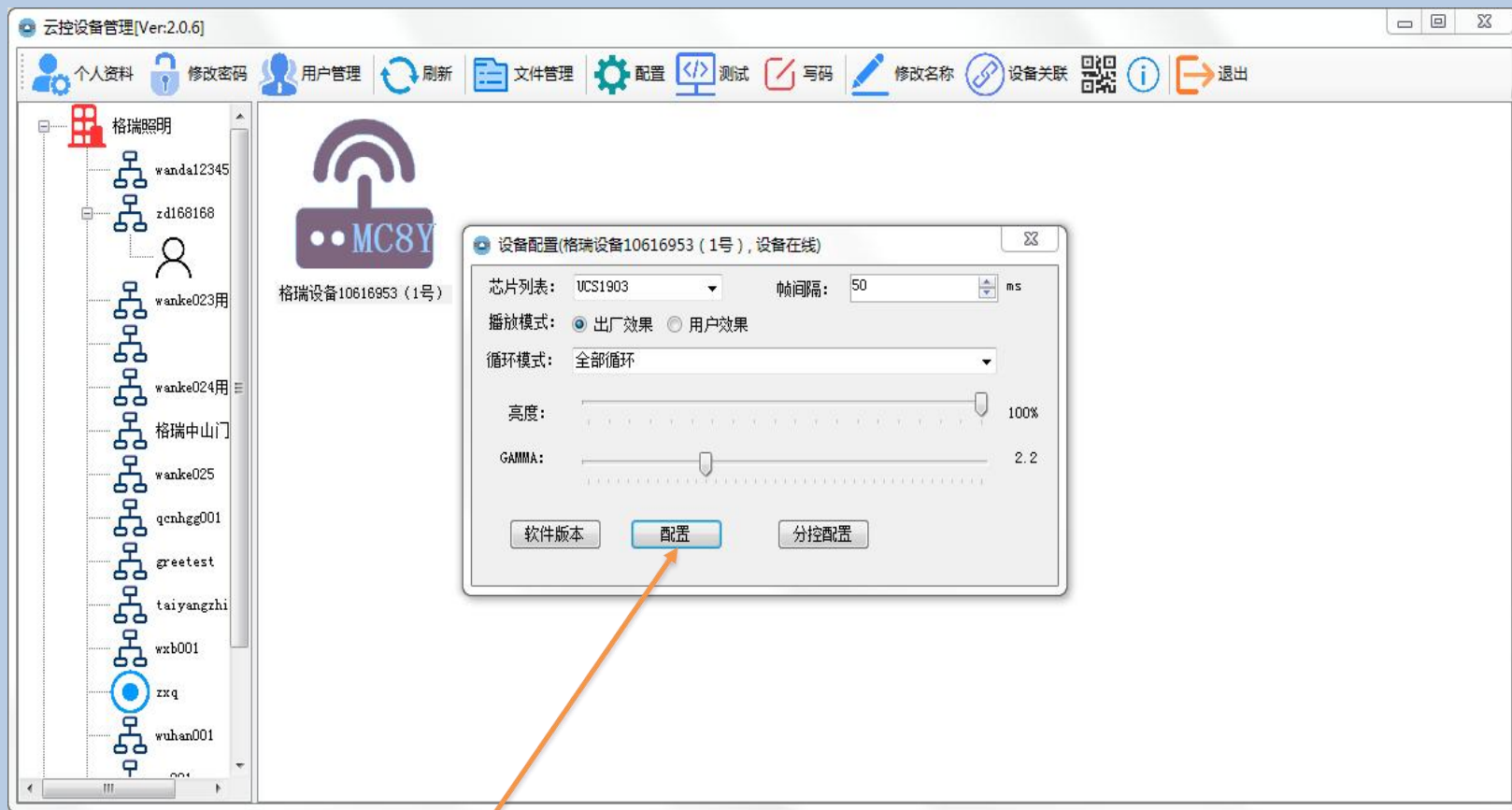
帧间隔：xx（速度）

播放模式：出厂效果（内置效果）
 用户效果（编辑效果）

循环模式：全部循环/单个循环

亮度：xxxx

伽马值：xxxx



选择完以上的基本参数，点击“配置”

分控配置

注明：主要用于对分控进行配置也叫配置分控参数（ID编号，芯片，亮度，伽马值）。

第一步：选择“项目文件 zxq”。

第二步：选择需要“配置”的设备号

第三步：单击“配置”弹出界面

第四步：单击“分控配置”进入界面

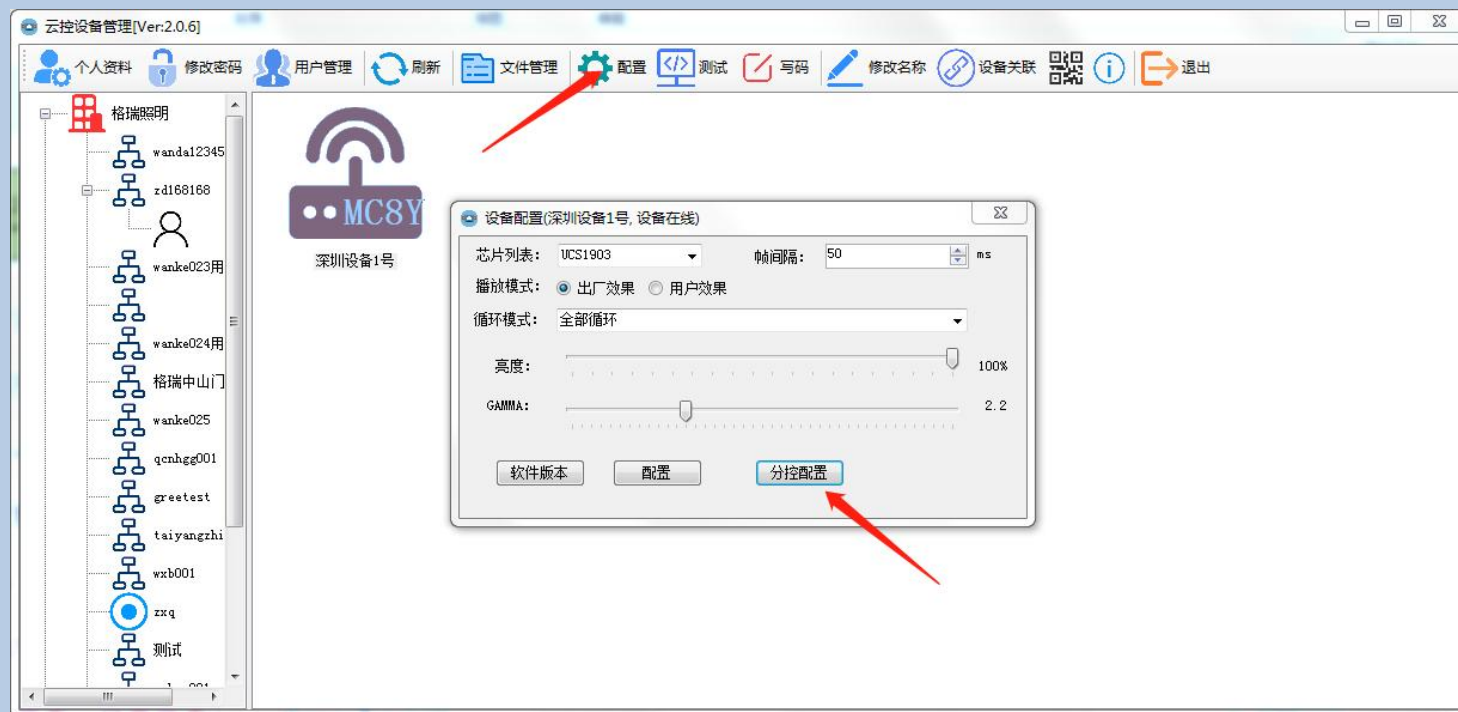
分控起始ID: xx

芯片列表: xxxxx

亮度: xxxxx

伽马值: xxxxx

第五步：设置完参数点击“配置”



测试

注明：此功能主要用来测试灯具的通道，供电，以及点位，DMX512比较实用。

第一步：选择“项目文件 zxq”。

第二步：选择需要“测试”的设备号

第三步：单击——设备号

第四步：单击“测试”弹出界面

分控编号：xxxx

端口编号：xxxx

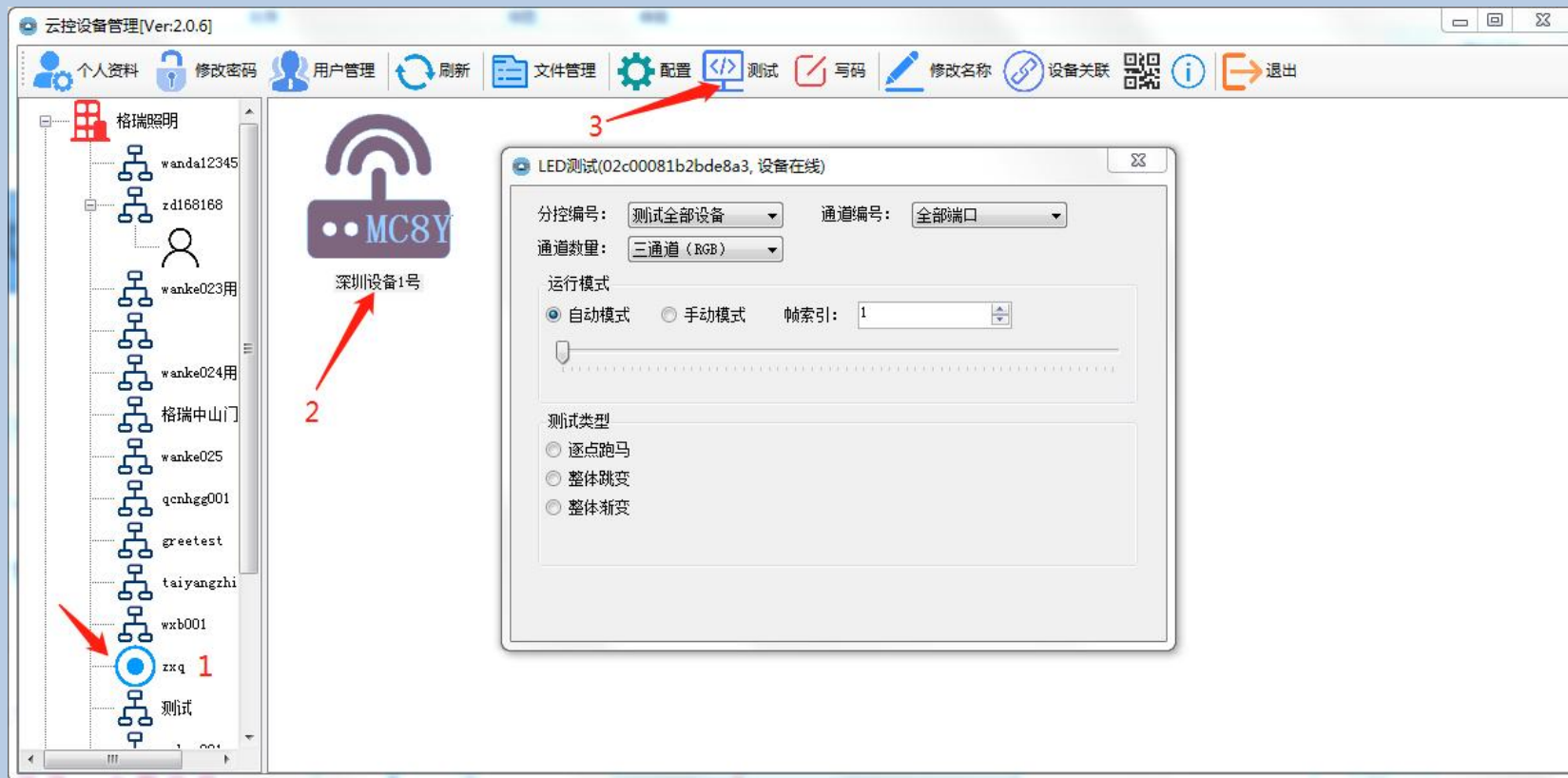
通道数量：RGB/RGBW

运行模式：自动模式、手动模式

测试类型：跑点、跳变、渐变

常规TTL信号：测试类型主要选择跳变或者渐变。

DMX512信号：测试类型主要选逐点跑马测试写码是否异常。



写码

注明：此功能只针对DMX512信号灯具。

第一步：选择“项目文件 zxq”。

第二步：选择需要“写码”的设备号

第三步：单击——设备号

第四步：单击“写码”弹出界面

分控编号：xxxx（第几台控制器）

端口编号：xxxx（第几个端口）

芯片列表：xxxx（什么芯片类型）

写码间隔：xxxx（写码通道数是多少）

第五步：选择完参数，确定好所有内容

点击“开始写码”



选择完以上的基本参数，点击“开始写码”

写码——测试

注明：DMX512写码完成之后一定要测试来确定是否写码正常。具体步骤如下：

第一步：选择“项目文件 zxq”。

第二步：选择需要“测试”的设备号

第三步：单击——设备号

第四步：单击“测试”弹出界面

选择：分控编号：xxxx

端口编号：xxxx

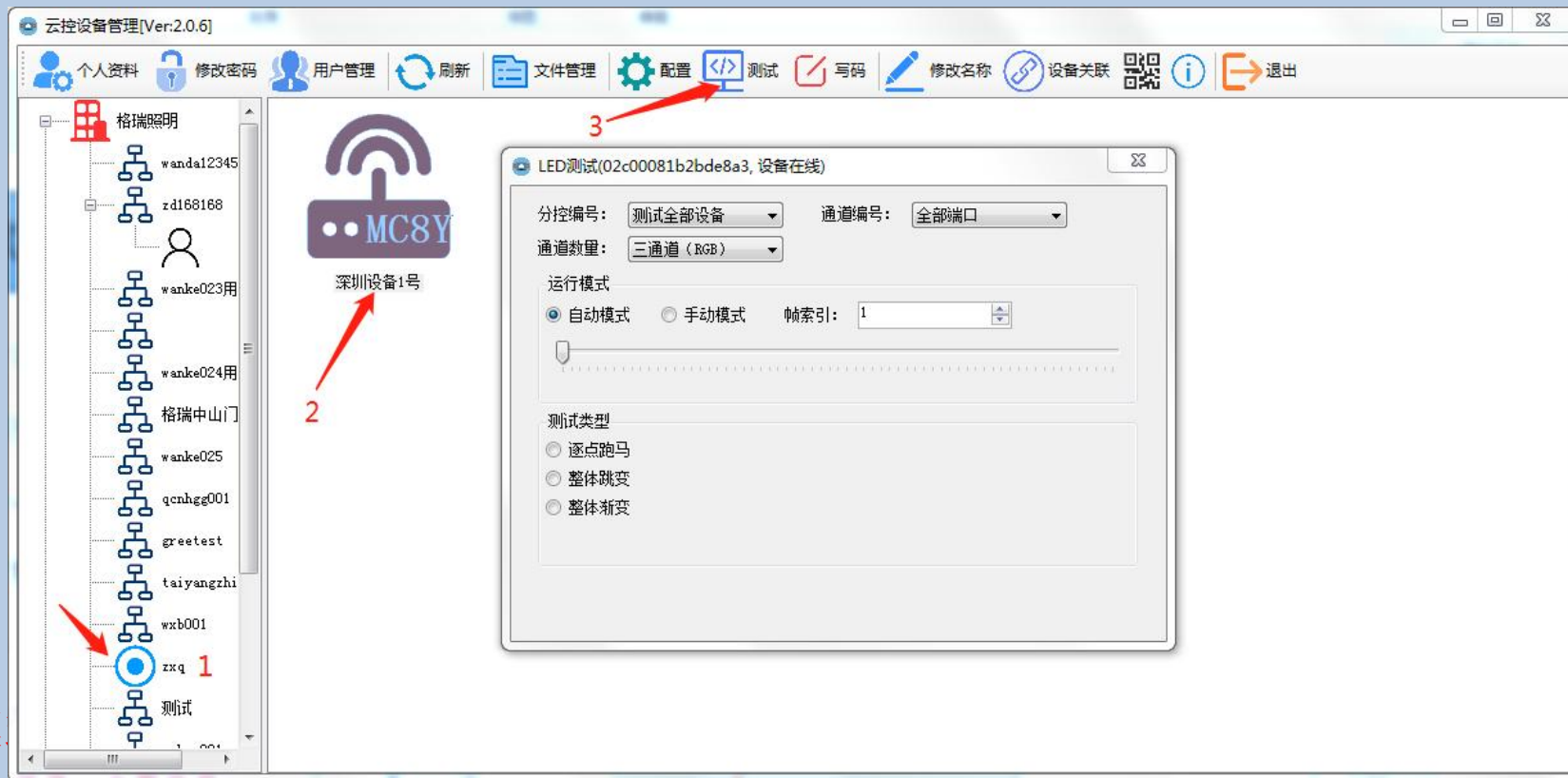
通道数量：RGB/RGBW

运行模式：自动模式、手动模

测试类型：逐点跑马

现象：

如果逐点跑马是按照顺序，而且实际的亮点能够跟运行模式上的数字对应,则说明写码成功，接下来做图纸和程序即可。否则写码失败，需要找出失败的原因以及处理方案。



文件管理

注明：文件管理是最为主要的内容，涉及添加文件、上传文件、删除文件以及修改。

操作条件：（此功能主要是对我们做好的程序文件进行操作。）

条件(一)：使用Simple LED软件编辑图纸、程序，根据图纸分区。

条件(二)：设备必须“在线”状态。

条件(三)：设备要编号清楚。

条件(四)：操作者必须经过项目管理者授权。

添加文件

具体操作如下：（此功能主要是对我们做好的程序文件进行操作。）

第一步：选择项目文件

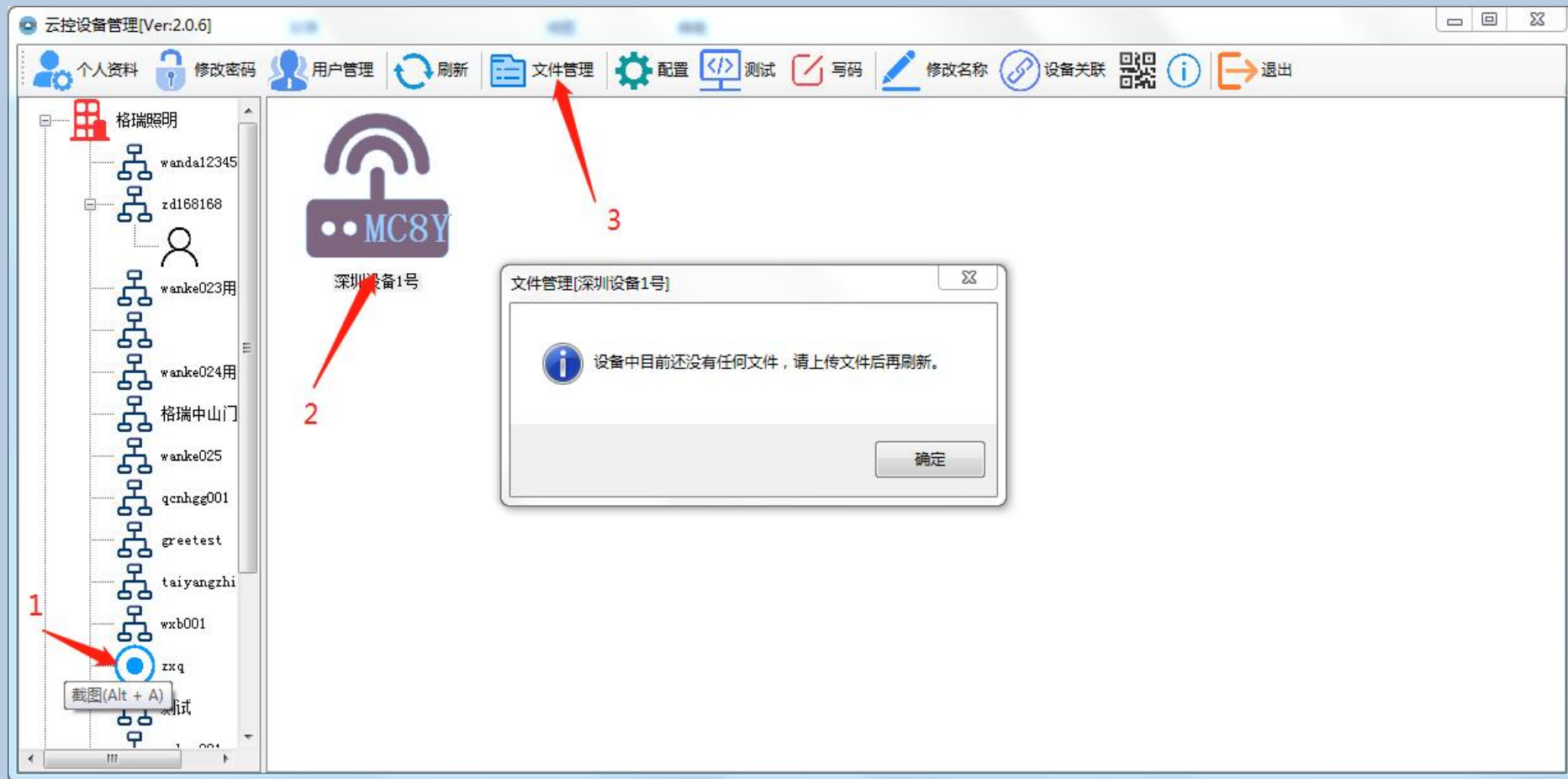
第二步：选择设备

第三步：选择“文件管理”

如右图：出现这个界面是因为这个是全新的控制器，里面没有效果文件。

直接点击“确定”进入文件操作界面。

进入下一页



添加文件

进入文件操作界面：如右图

如图所示：文件管理分两类

一. 设备内文件列表：

表示设备里面存储里面的文件

二、待上传文件列表：

表示文件还在操作端，没有上

传并且下载到设备当中。



添加文件之--待上传列表

操作如下：

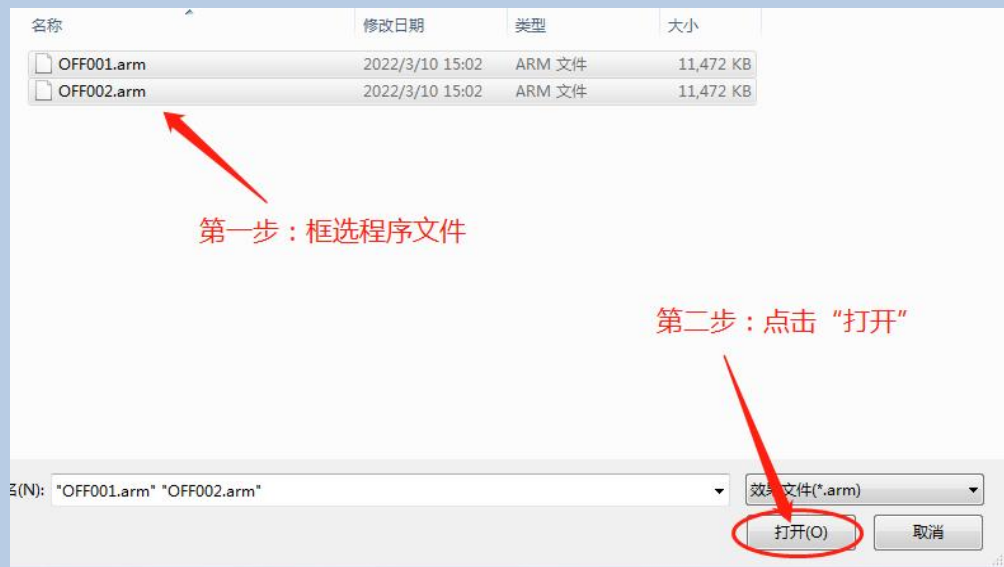
第一步：点击待上传列表中“添加文件”。

第二步：打开程序文件夹，选择程序文件。

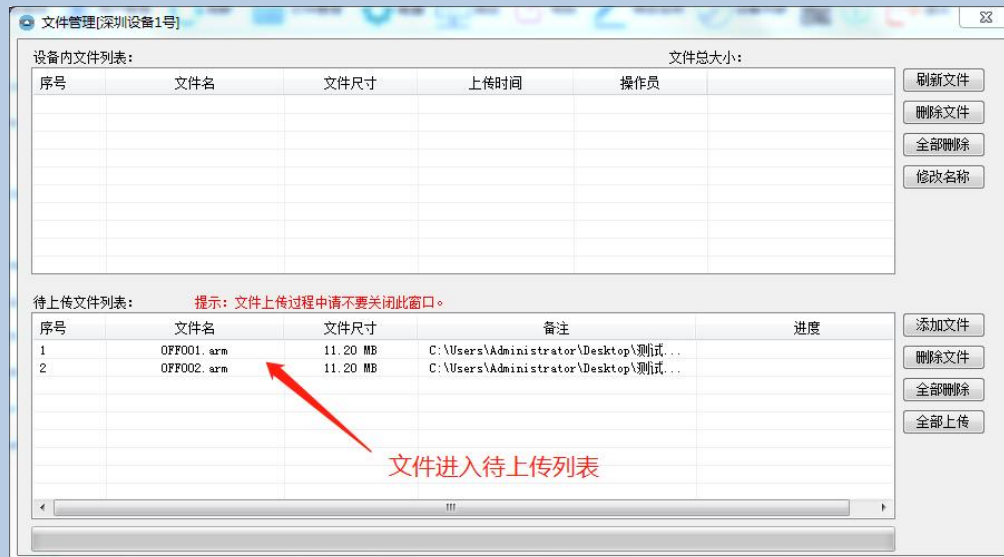
第三步：点击“打开”程序文件进入待上传列表

第四步：点击“全部上传”

第二步



第三步



第四步：点击“全部上传”。

注意：

点击“全部上传”之前可以对“待上传文件列表”进行编辑。

删除文件

全部删除

文件上传并下载进入

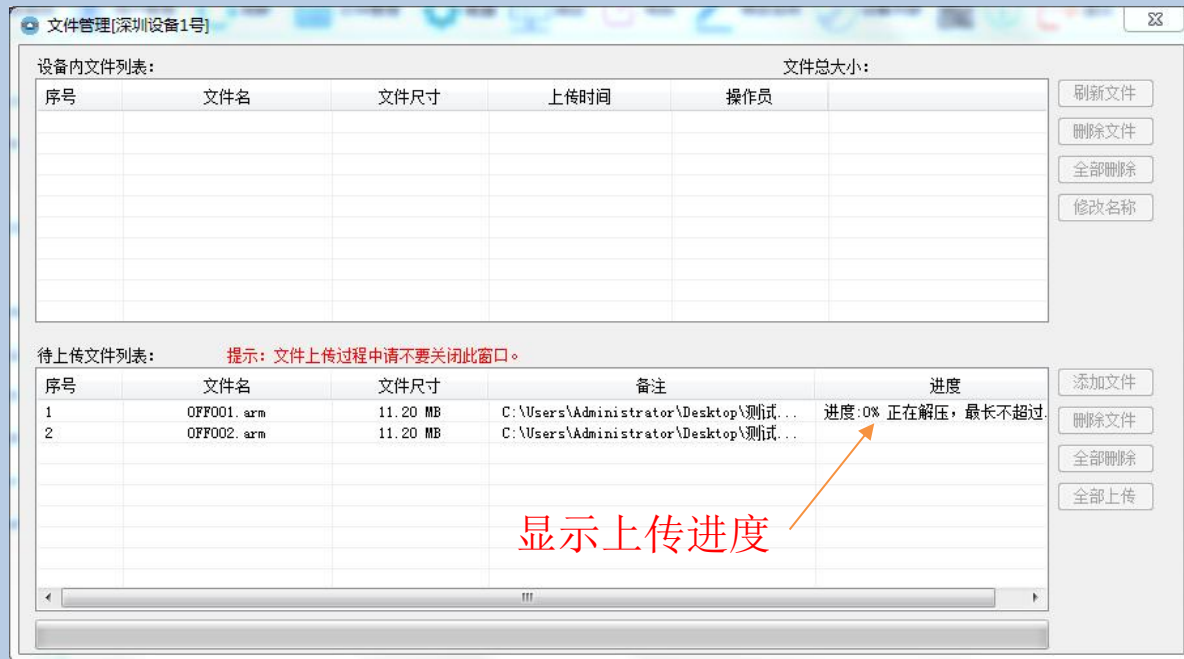
“设备内文件列表”

下一页



添加文件之--设备内文件列表

点击（全部上传）文件开始上传，“进度”栏将显示上传进度。如下图：



上传完成

文件将进入“设备内文件列表”，如右图：

如列表中无显示内容，点击“刷新文件”。

其他设备文件都按照以上步骤操作即可。



添加文件之--设备内文件列表

点击（全部上传）文件开始上传，“进度”栏将显示上传进度。如下图：

文件将进入“设备内文件列表”，如右图：

如列表中无显示内容，点击“刷新文件”。

刷新文件

删除文件

全部删除

修改名称

文件管理[深圳设备1号]

设备内文件列表: 文件总尺寸: 11.20 MB

序号	文件名	文件尺寸	上传时间	操作员
1	OFF001. arm	11.20 MB	2022/3/10 23:02:53	greeled

待上传文件列表: 提示：文件上传过程中请不要关闭此窗口。

序号	文件名	文件尺寸	备注	进度
1	OFF001. arm	11.20 MB	C:\Users\Administrator\Desktop\测试...	进度:100% 无需上传! 文件及文

刷新文件
删除文件
全部删除
修改名称
添加文件
删除文件
全部删除
全部上传

添加文件之--设备内文件列表

刷新文件

删除文件

全部删除

以上三个功能，直接操作即可。

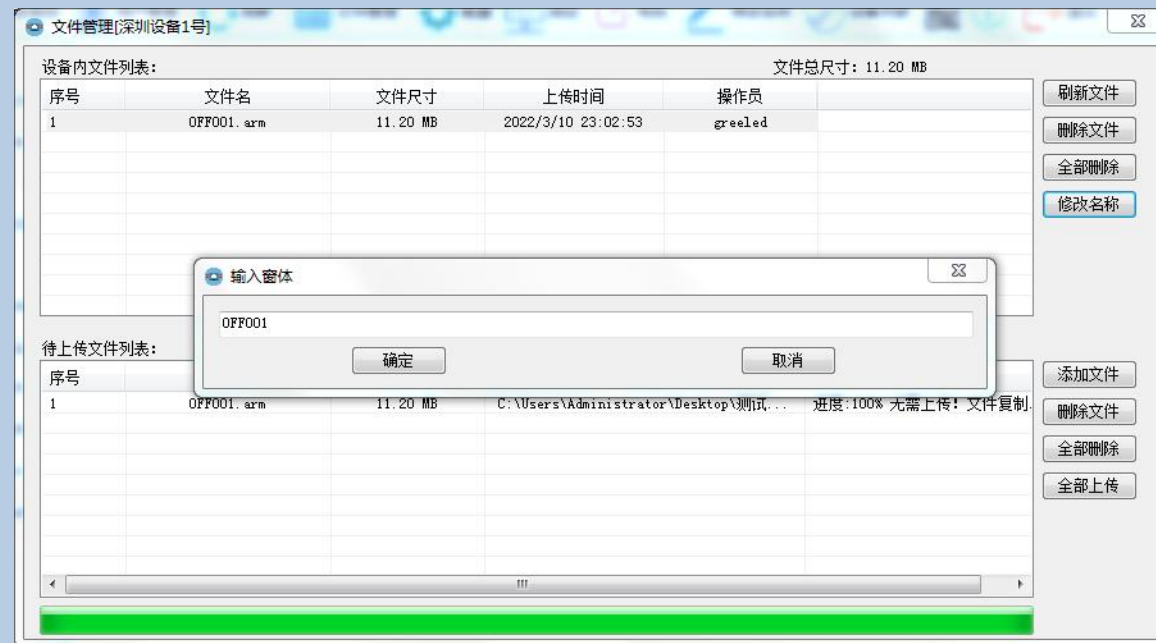
修改名称

第一步：点击列表中文件。

第二步：点击“修改名称”。

第三步：在“输入窗体”中输入要修改的名称。

第四步：点击“确定”。



应用场景



文旅项目案例

应用场景



楼体联动案例

应用场景

道路桥梁案例

